

# Startec-1200

## Bedienungsanleitung

Ab Version 1.2



email: [service@glp.de](mailto:service@glp.de)

Internet: <http://www.GLP.de>



## Inhalt

<b>1</b>	<b>Allgemeines</b> .....	<b>5</b>
1.1	Sicherheitsvorschriften.....	6
<b>2</b>	<b>Vorbereitung</b> .....	<b>6</b>
2.1	Montage .....	6
2.1.1	<i>Befestigungshaken (Schellen)</i> .....	7
2.2	Sichern.....	7
2.3	Anschlüsse .....	7
2.3.1	<i>Netzanschluss</i> .....	7
2.3.2	<i>DMX</i> .....	7
2.4	Sicherungen.....	7
<b>3</b>	<b>Das Menüfeld</b> .....	<b>8</b>
3.1	Einstellen der DMX-Adresse.....	8
3.2	Ablesen der Betriebsstunden.....	8
3.2.1	<i>Lampenbetriebsdauer 1</i> .....	9
3.2.2	<i>Lampenbetriebsdauer 2</i> .....	9
3.2.3	<i>Gerätebetriebsdauer</i> .....	9
3.3	Die CODE Ebene .....	9
3.4	Die Test Ebene .....	9
3.4.1	<i>Selbsttestfunktionen</i> .....	10
3.5	Temperaturkontrolle 1 .....	10
<b>4</b>	<b>Kanalbelegung ( Übersichtstabelle )</b> .....	<b>11</b>
<b>5</b>	<b>Austausch der Lampe</b> .....	<b>14</b>
5.1	Sicherheitsvorschriften.....	14
5.2	Durchführen des Lampenwechsel .....	14

<b>6</b>	<b>Wechseln eines GOBO .....</b>	<b>15</b>
6.1	Sicherheitsvorschriften.....	15
6.2	Durchführen des GOBO Wechsel.....	15
<b>7</b>	<b>Wartung des StarTec 1200 .....</b>	<b>16</b>
7.1	Spiegel und Optik.....	16
<b>8</b>	<b>Technische Angaben/Übersicht.....</b>	<b>17</b>

# 1 Allgemeines

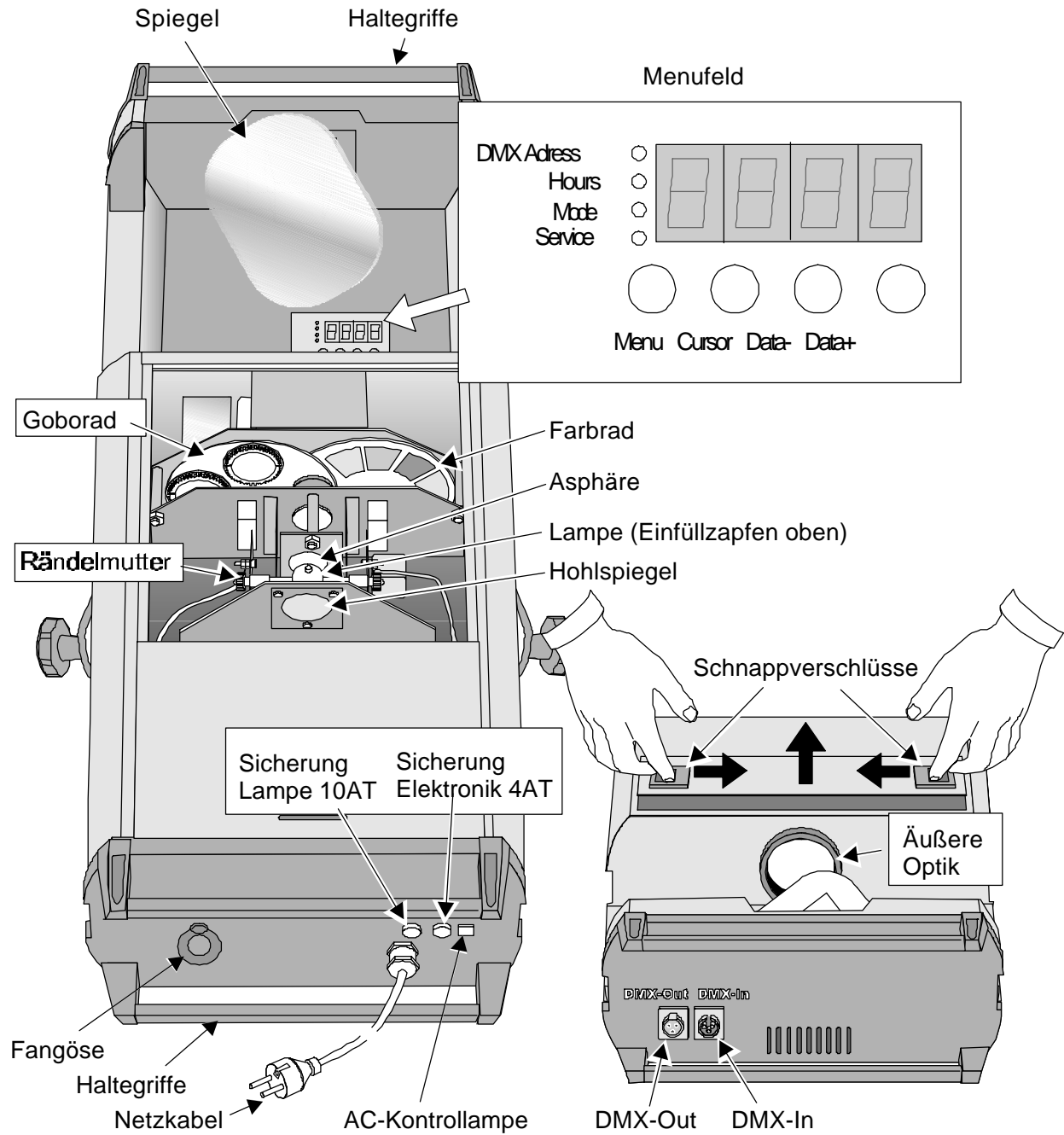


Abbildung 1-1

## 1.1 Sicherheitsvorschriften

Der **StarTec 1200** ist ein High-Tech Gerät. Um einen reibungslosen Betrieb zu gewährleisten, sind folgende Sicherheitshinweise zu beachten.

1. Vergewissern Sie sich vor der Inbetriebnahme des **StarTec 1200**, daß der Spiegel mechanisch ungehindert arbeiten kann und daß die Lüfteröffnungen sauber und nicht verlegt sind.
2. **Achtung:** Die Berührung des Spiegels während des Betriebes kann zu Verletzungen oder zu Beschädigungen führen.
3. **Vor dem Öffnen des Gerätes unbedingt Netzstecker ziehen !!!**
4. Halten Sie eine Wartezeit von mind. 30 Minuten, nach abschalten des Gerätes ein, bevor Sie es öffnen. Achten Sie darauf, den Lampenkolben nicht zu berühren. **–VERBRENNUNGSGEFAHR–**
5. Der **StarTec 1200** ist mit Schutzkontakten zur Abschaltung der Lampe beim Öffnen des Gerätes versehen. Diese dürfen unter keinen Umständen überbrückt werden, **Sie riskieren damit eine schwere Schädigung der Netzhaut**, die zur Erblindung führen kann.
6. Um einen gefahrlosen Betrieb zu gewährleisten, sind die Installationshinweise in Kapitel 2 zu beachten. Ein Betrieb des **StarTec 1200** ohne geeignete Sicherheitshilfsmittel wie Safety- Leinen oder Haken/ Schellen, kann zu einem erhöhten Unfallrisiko führen.
7. Die Installation sollte nur durch geschultes Fachpersonal durchgeführt werden. Allgemein gültige Regeln der Technik sind anzuwenden und werden hier nicht gesondert aufgeführt.

## 2 Vorbereitung

### 2.1 Montage

Die Montage des **StarTec 1200** erfolgt über den Haltebügel auf der Rückseite des Gerätes welcher in der Nut der Seitenprofile verschoben werden kann.

### 2.1.1 Befestigungshaken (Schellen)

Die Befestigungshaken/Schellen direkt an dem Haltebügel des **StarTec 1200** anbringen.

Hierbei bitte auf die ausreichende Größe und den guten Halt der Haken/Schellen achten.

Der vollständige Betrieb des **StarTec 1200** ist ebenso im Stand möglich. Hierzu den **StarTec 1200** auf die Tragegriffe auf der Unter- oder Oberseite stellen. Dabei das Gerät gegen Umfallen sichern.

## 2.2 Sichern

Zum Sichern des **StarTec 1200** Sicherungsseil in die Fangöse an der Unterseite des Gerätes einhängen!

Auf ausreichende/zugelassene Materialstärke und guten Halt des Sicherungsseils achten.

## 2.3 Anschlüsse

### 2.3.1 Netzanschluss

230 Volt, Schukostecker 50 Hz

Anschlusswert 10A

### 2.3.2 DMX

DMX 512 Standard input/output Pinnbelegung der Anschlüsse bitte zusätzlich dem Geräteaufdruck entnehmen.

[+] = Pin 3 / [-] = Pin 2 / [Ground] = Pin 1

Die DMX- Adressierung beginnt bei der DMX- Adresse [001].

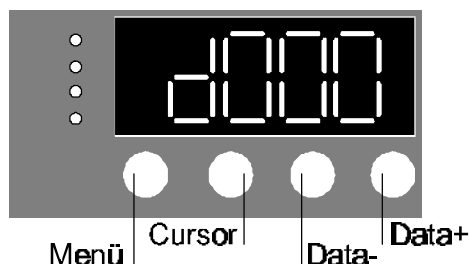
## 2.4 Sicherungen

Die Elektronik des **StarTec 1200** ist mit einer 5x20 T4A Feinsicherung 250V abgesichert.

Die Lampe mit einer 5x20 T10A 250V. Die genaue Zuordnung entnehmen Sie bitte dem Geräteaufdruck.

**Beim Wechseln der Sicherungen stets den Netzstecker ziehen !!!**

### 3 Das Menüfeld



#### 3.1 Einstellen der DMX-Adresse

Sofort nach dem Einstecken des **StarTec 1200** erscheint im Menüfeld die aktuell gespeicherte DMX- Adresse. Diese wird folgendermaßen eingestellt:

Anwählen der DMX- Ebene durch Drücken der Menütaste.



Mit den Data Tasten + oder – auf gewünschte DMX- Adresse hochzählen. Nach Betätigen der Cursor Taste (zwischen den Zahlen sind drei Dezimalpunkte sichtbar) vervielfacht sich die Hochzählgeschwindigkeit. Nach nochmaligen Betätigen wird wieder langsam hochgezählt.

Bestätigen der DMX-Adresse durch einmaliges Drücken der Menü Auswahl taste.



Die DMX- Adresse bleibt auch bei gezogenem Netzstecker gespeichert.

#### 3.2 Ablesen der Betriebsstunden

Anwählen der ZEIT- Ebene durch zweimaliges Drücken der Menütaste.



Auswählen der gewünschten Zeitangabe durch Drücken der Cursor Taste

### 3.2.1 Lampenbetriebsdauer 1

Die aktuelle Lampenbetriebsdauer wird im Wechsel mit LA 1 angezeigt.

A black rectangular LED display showing the text "LA 1" in white, seven-segment font.

Diese Zeit kann durch gleichzeitiges Drücken der Data + und Data – Tasten gelöscht werden.

### 3.2.2 Lampenbetriebsdauer 2

Die "gesamte" Lampenbetriebsdauer wird im Wechsel mit LA 2 angezeigt.

A black rectangular LED display showing the text "LA 2" in white, seven-segment font.

### 3.2.3 Gerätebetriebsdauer

Die Gerätebetriebsdauer wird im Wechsel mit LIFE angezeigt.

A black rectangular LED display showing the text "LIFE" in white, seven-segment font.

## 3.3 Die CODE Ebene

Die Informationen und Bearbeitungsmöglichkeiten der CODE-Ebene sind nur autorisierten Fachhändlern zugänglich.

In dieser Ebene sind die Abgleiche der Funktionen

## 3.4 Die Test Ebene

Die TEST- Ebene ermöglicht den Test einzelner Funktionen des **StarTec 1200** oder einen vollständigen Selbsttest.

### 3.4.1 Selbsttestfunktionen

Anwählen der TEST- Ebene durch dreimaliges Drücken der Menütaste.



Auswählen des gewünschten TEST-Bereichs durch Drücken der Cursortaste. Es stehen folgende Bereiche zur Verfügung:

Starten Sie das **Selbsttestprogramm** durch Drücken der Data + Taste.

**Zünden der Lampe** durch gleichzeitiges Drücken der Data + und Data – Tasten, 5 sec lang.

PR	Selbsttestprogramm, Test aller Funktionen
PAN	Test Spiegel Pan- Bewegung
TILT	Test Spiegel Tilt- Bewegung
PSA	Test Prisma
dl	Test Dimmer
Shut	Test Shutter
CLr	Test Farbrad
GB1	Test Goborad
IriS	Test Iris
Gr1	Test Gobo Rotation
FOCS	Test Focus

Vorwärts mit Taste: Data +      Rückwärts mit Taste: Data -

### 3.5 Temperaturkontrolle 1

Weicht die Temperaturdifferenz von dem von GLP vorgesehenen Wert zu stark ab, z.B. durch verdrehte Lüftungsgitter, so schaltet der **StarTec 1200** die Lampe selbständig ab. Die Reaktivierung erfolgt ausschließlich durch autorisierte Fachhändler.

#### 4 Kanalbelegung ( Übersichtstabelle )

Kanal	Beschreibung	DMX-Wert	Hex-Wert	Wert in %
<b>1) Pan / grob</b>	Pan Position, grob ( 0° – 170° )	0 - 255	0 - FF	0 – 100%
<b>2) Pan / fein</b>	Pan Position, fein	0 - 255	0 - FF	0 – 100%
<b>3) Tilt / grob</b>	Tilt Position, grob ( 0° – 110° )	0 - 255	0 - FF	0 – 100%
<b>4) Tilt / fein</b>	Tilt Position, fein	0 - 255	0 - FF	0 – 100%
<b>5) Farben</b>	Farbe 1 ( weiß )	0 - 4	0 - 4	1%
	Halbfarbe 1 ( weiß/grün )	5 - 9	5 - 9	2 – 3%
	Farbe 2 ( grün )	10 - 14	A - E	4 – 5%
	Halbfarbe 2 ( grün/rot )	15 - 19	F - 13	6 – 7%
	Farbe 3 ( rot )	20 - 24	14 - 18	8 – 9%
	Halbfarbe 3 ( rot/UV )	25 - 29	19 - 1D	10 – 11%
	Farbe 4 ( UV )	30 - 34	1E - 22	12 – 13%
	Halbfarbe 4 ( UV/gelb )	35 - 39	23 - 27	14 – 15%
	Farbe 5 ( gelb )	40 - 44	28 - 2C	16 – 17%
	Halbfarbe 5 ( gelb/pink )	45 – 49	2D – 31	18%
	Farbe 6 ( pink )	50 - 54	32 - 36	19 – 20%
	Halbfarbe 6 ( pink/türkis )	55 - 59	37 - 3B	21 – 22%
	Farbe 7 ( türkis )	60 - 64	3E - 40	23 – 24%
	Halbfarbe 7 ( türkis/orange )	65 - 69	41 - 45	25 – 26%
	Farbe 8 ( orange )	70 - 74	46 - 4A	27 – 28%
	Halbfarbe 8 ( orange/hellblau )	75 - 79	4B - 4F	29 – 30%
	Farbe 9 ( hellblau )	80 - 84	50 - 54	31 – 32%
	Halbfarbe 9 ( hellblau/magenta )	85 - 89	55 - 59	33 – 34%
	Farbe 10 ( magenta )	90 - 94	5A - 5E	35 – 36%
	Halbfarbe 10 ( magenta/weiß )	95 - 99	5F - 63	37 – 39%
	Farbrot., links, langsam – schnell	128 - 191	80 - BF	50 – 74%
	Stop	192	C0	75%

Kanal	Beschreibung	DMX-Wert	Hex-Wert	Wert in %
	Farbrot., rechts, schnell-langsam	193 - 255	C1 - FF	76 – 100%
<b>6) Goborad</b>	Gobo 1 ( offen )	0 - 9	0 - 9	0 – 3%
	Gobo 2 ( Dreh 1 )	10 - 19	A - 13	4 – 7%
	Gobo 3 ( Dreh 2 )	20 - 29	14 - 1D	8 – 11%
	Gobo 4 ( Fest 2)	30 - 39	1E - 27	12 – 15%
	Gobo 5 ( Dreh 3 )	40 - 49	28 - 31	16 – 19%
	Gobo 6 ( Dreh 4 )	50 - 127	32 - 7F	20 – 50%
	Rotation, links, langsam-schnell	128 - 191	80 - BF	51 – 74%
	Stop	192	C0	75%
	Rotation ,rechts, schnell-langsam	193 - 255	C1 – FF	76 – 100%
<b>7) Gobo/</b>	Stop	0 – 4	0 – 4	0 – 1%
<b>Rotation</b>	Rotation, links, langsam – schnell	5 – 24	5 – 18	2 – 9%
	Stop	25 – 29	19 – 1D	10 – 11%
	Rotation, rechts, schnell-langsam	30 – 49	1E – 31	12 – 19%
	Stop	50 – 54	32 – 36	20 – 21%
	Gobo Position	55 - 255	37 – FF	22 – 100%
<b>8) Iris</b>	Iris 100% - 4% auf	0 - 255	0 – FF	0 – 100%
<b>9) Prisma</b>	Offen	0 – 9	0 – 9	0 – 3%
	Prisma 1	10 – 19	A – 13	4 – 7%
	Rotation, links, langsam – schnell	20 – 69	14 – 45	8 – 26%
	Stop	70	46	27%
	Rotation, rechts, schnell-langsam	71 – 119	47 – 77	28 – 46%
	Stop	120	78	47%
	Effekt (Frost)	121 - 129	79 – 81	48 – 50%
	Prisma 2	130 – 139	82 – 8B	51 – 54%
	Rotation, links, langsam – schnell	140 – 189	8C – BD	55 – 73%
	Stop	190	BE	74%
	Rotation, rechts, schnell-langsam	191 – 239	BF – EF	75 – 93%

Kanal	Beschreibung	DMX-Wert	Hex-Wert	Wert in %
	Stop	240 – 255	F0 – FF	94 – 100%
<b>10) Shutter</b>	Shutter auf	0 – 15	0 – F	0 – 5%
	Shutter zu 1	16 – 31	10 – 1F	6 – 12%
	Shutter auf 2	32 – 63	20 – 3F	13 – 24%
	Shutterfrequenz, langsam-schnell	64 – 239	40 – EF	25 – 93%
	Shutter auf (Dimmer- Position)	240 – 255	F0 - FF	94 – 100%
<b>11) Fokus</b>	Min. – max.	0 – 255	0 – FF	100%
<b>12) Dimmer</b>	Dimmer zu	0 – 15	0 – F	0 – 5%
	Dimmer zu – auf	16 – 239	10 – EF	6 – 93%
	Dimmer auf	240 – 255	F0 – FF	94 – 100%
<b>13) Spezial-Function</b>	Reset	250 – 255	8A – FF	98 – 10%
<b>14) Speed</b>	Relative Geschwindigkeit	0 – 15	00 - 0F	0 – 5%
<b>Pan/Tilt</b>	Pan/Tilt schnell – langsam	16 – 255	10 – FF	6 – 100%
<b>Lampe an</b>	Dimmer auf (min. 2 sec)	255	FF	100%
	Iris	255	FF	100%
<b>Lampe aus</b>	Dimmer zu	0	0	0%
	Spezial Funktion	5 – 10	5 – A	2 – 4%
	Iris (max. 5sec)	x – 255 – 0	x – FF – 0	x– 100– 0%

## 5 Austausch der Lampe

Für einen reibungslosen Lampenwechsel ist es notwendig, die Anweisungen in diesem Kapitel sorgfältig zu befolgen.

### 5.1 Sicherheitsvorschriften

- Netzstecker ziehen!
- Mindestens 30 min. nach letztem Betrieb abkühlen lassen
- Glaskolben der Lampe nicht berühren
- Abstand zwischen Asphärenhalter und Lampe muß mindestens 5 mm betragen! → Dies ist vom Werk aus eingestellt.
- Vor Inbetriebnahme des **StarTec 1200** das Gehäuse schließen! Die Netzhaut kann sonst beschädigt werden.

### 5.2 Durchführen des Lampenwechsel

Bitte schauen Sie sich dazu auch die Abbildung 1-1 an.

1. Sicherungsclips gleichzeitig nach innen drücken und Abdeckplatte leicht anheben.
2. Rändelschrauben der HMI Lampe lösen und Lampe wechseln. Einfüllstutzen der Lampe beachten.
3. In umgekehrter Montagereihenfolge den **StarTec 1200** wieder schließen.

#### **ACHTUNG!:**

**Achten Sie bitte darauf, daß die Rändelschrauben der HMI Lampe fest geschlossen sind !!!**

**Einbaurichtung des Einfüllzapfens der Lampe beachten !!!**

**Der Einfüllzapfen darf nicht in Richtung der Asphäre und nicht in Richtung des Hohlspiegels zeigen.**

## 6 Wechseln eines GOBO

Der **StarTec 1200** ist mit Standardgobos (Durchmesser 37,5 mm, Bildgröße 27 mm) ausgestattet.

### 6.1 Sicherheitsvorschriften

- Netzstecker ziehen!
- Mindestens 30 min. nach letztem Betrieb abkühlen lassen
- Glaskolben der Lampe nicht berühren
- Vor Inbetriebnahme des **StarTec 1200** das Gehäuse schließen! Die Netzhaut kann sonst beschädigt werden.

### 6.2 Durchführen des GOBO Wechsel

Bitte schauen Sie dazu auch die Abbildungen 1-1 an.

1. Sicherungsclips gleichzeitig nach innen drücken und Abdeckplatte leicht anheben.
2. Entfernen der Gobospangen mittels eines kleinen Schraubendrehers.
3. GOBO`S auswechseln und mit der Metallspange wieder befestigen. Bitte vergewissern Sie sich über den korrekten Sitz der GOBO`S

#### Achtung:

**Bei Bestückung mit Glasgobos muß die bedampfte Seite der Gobo`s in Richtung des Spiegels eingesetzt werden.**

In umgekehrter Montagereihenfolge das **StarTec 1200** wieder schließen.

## 7 Wartung des StarTec 1200

Die Reinigung der inneren Optik sollte ausschließlich durch den autorisierten Fachhändler erfolgen. Bitte kontaktieren Sie gegebenenfalls die Fa. GLP, um den für sie zuständigen Vertriebspartner zu erfragen.

**Zum Reinigen des StarTec 1200 Gehäuses bitte keine scharfen Reiniger benutzen.**

### 7.1 Spiegel und Optik

Spiegel und Optik des **StarTec 1200** mit Wasser und etwas Glasreiniger reinigen. Vorsicht beim Trocknen!

#### **Achtung:**

**Die Asphäre nur mit einem trockenen Tuch reinigen. Niemals mit Wasser oder sonstigen Reinigungsmitteln. Ist die Asphäre einmal milchig weiß und matt, lassen Sie sie bitte von einem autorisierten Fachhändler austauschen.**

**In regelmäßigen Abständen den Lüfter und die Lüftungsgitter nach Verschmutzung überprüfen und gegebenenfalls reinigen (ca. alle zwei Wochen, je nach Raum und Verwendung).**

## 8 Technische Angaben/Übersicht

- Anschlusswerte 230V/10A
- 1200 HMI W/S Lampe, zweiseitig gesockelt, mit 750 Stunden Lebensdauer
- Blindstromkompensation
- Öffnungswinkel 16°
- DMX 512 Standard
- Gewicht 35 kg
- Maße: 880 x 220 x 360 mm
- 16 Bit Pan/Tilt
- Schwenkbereich Pan: 170°
- Schwenkbereich Tilt 110°

— GLP —

**GERMAN LIGHT**  
P R O D U C T S